



mez *kreativ*
The Joy of Handcrafting

**SVETŘÍK S
KRAJKOVÝM VZOREM**



SVETŘÍK S KRAJKOVÝM VZOREM

Velikosti: XS (S, M)

Pokyny jsou uvedeny pro nejmenší velikost, větší velikosti jsou v závorkách. Pokud je uveden pouze jeden údaj, platí pro všechny velikosti.

Materiál:

Schachenmayr Catania, 500 (500, 550) g barvy kiwi zelené 00212

kruhové jehlice Milward vel. 1 a 2 (2 a 2,5) mm, délka 60cm

jehla na vlnu

5 ks knoflíků zn. Dill (ref 300964, barvy 20, 18mm)

Vzor lemu:

- Řádek (lícový): * 2 oka hladce, 2 očka obráceně; opakujte od *.
- Řádek (rubový): pletě hladká očka hladce a obrácená očka obráceně.

Krajkový vzor:

Pletě podle schématu 1, 2 a 3 podle popisu.

Děrovaný vzor:

Pletě přes násobek 8 oček plus 3 očka.
Pletě podle schématu 4.

Zkušební vzorek: 24 oček a 32 řádků = 10 x 10cm vlnkový vzor, krajkový vzor jehlicemi 2 (2,5mm).
POSTUP

Zadní díl: jehlice 1 (2 mm) začněte nahozením 102 (114, 122) oček a pletě vzor lemu. Začínáte a končete první lícový řádek 2 očky hladce. Pletě, dokud délka lemu nebude 5cm = 18 řádků a přidejte 2 očka v posledním řádku = 104 (114, 124) oček. Změňte na jehlice 2 (2,5mm) a pletě krajkový vzor následovně: 30 oček schématu 1, 7 (12, 17) oček schématu 2, pletě 15-očkové opakování vzoru schématu 3 2-krát, 7 (12, 15) oček schématu 2 a 30 oček schématu 1. Pokračujte ve vzoru jak je stanoveno, dokud délka dílu nad lemem nebude 29cm.

Pro tvarování průramků uzavřete 4 očka na začátku následujících 2 řádků, 2 očka na začátku následujících 4 řádků a uberte 1 očko na obou stranách v každém druhém řádku 3krát = 76 (86, 96) oček. Dále pletě, dokud délka dílu nad lemem nebude 49cm.

Pro výstřih a tvarování ramen uzavřete uprostřed 18 (22, 26) oček a pletě obě strany současně, uzavřete 9 oček na každé straně výstřihu 2-krát.

Současně, když je délka dílu nad lemem 50cm, uzavřete pro tvarování ramen na každém okraji ramene 3 (4, 5) oček jednou a 4 (5, 6) oček 2-krát.

Pravý přední díl:

jehlice 1 (2 mm) začněte nahozením 47 (51, 55) oček a pletě vzor lemu. Pletě první lícový řádek následovně: 3 oka hladce, * 2 očka obráceně, 2 oka hladce; opakujte od * do konce řádku. Pokračujte v pletení vzoru, dokud délka lemu nebude 5cm = 18 řádků od začátku a uberte 1 (0, 1) očko v posledním řádku = 46 (51, 56) oček.

Změňte na jehlice 2 (2,5mm) a pletě krajkový vzor následovně: 9 oček schématu 1, přičemž začněte 7. očkem schématu, 7 (12, 17) oček schématu 2 a 30 oček schématu 3.

Pokračujte ve vzoru jak je stanoveno, dokud délka dílu nad lemem nebude 29cm.



Pro tvarování průramků uberte na okrajích průramků (na začátku rubových řádků nebo na konci lícových řádků) stejně jako na zadním dílu = 32 (37, 42) oček. Pletěte, dokud délka dílu nad lemem nebude 42cm.

Pro tvarování výstřihu uzavřete od okraje výstřihu / začátek lícových řádků) 4 (5, 6) oček jednou, 3 (4, 5) oček jednou, 3 oka jednou, 2 oka 2krát, uberte 1 očko na okraji výstřihu (začátek lícových řádků) v každém 2. řádku 5krát av každém 4. řádku 2-krát. Současně, když je délka dílu nad lemem 50cm, uzavřete pro tvarování ramen (začátek rubových řádků) 3 (4, 5) oček jednou a 4 (5, 6) oček 2-krát.

Rukávy: Jehlicí 1 (2 mm) začněte nahozením 58 (59, 66) oček a plette vzor lemu. Začínajte a končete prvni lícový řádek 2 očky hladce. Plette, dokud délka lemu nebude 5cm = 18 řádků a přidejte 1 (1, 3) očko v posledním rubovém řádku = 59 (59, 69) oček.

Změňte na jehlice 2 (2,5mm) a plette krajkový vzor. Pro tvarování bočních okrajů rukávů přidejte 1 očko na každé straně, přidávejte očka krajkového vzoru v každém 8. řádku 15krát = 89 (89, 99) oček. Plette, dokud délka dílu nad lemem nebude 40cm.

Pro tvarování hlavice rukávu uzavřete 2 (2, 3) očka na začátku následujících 10 řádků, 2 očka na začátku následujících 2 řádků, uberte 1 očko na obou stranách v každém 2. řádku 12krát a uzavřete 2 očka na začátku následujících 12 řádků.

Volně uzavřete zbývajících 17 oček.

Lem výstřihu: jehlicemi 1 (2 mm) začněte nahozením 144 (164, 172) oček a plette vzor lemu. Začínajte a končete prvni lícový řádek 3 očky hladce. Když je délka lemu 2,5 cm, uplette dlouhou přízi kontrastní barvy jeden řádek hladce nebo přehodte očka na pomocné spínací špendlíky. Tato otevřená očka později přišijete k svetříku.

Levý přední lem: jehlice 1 (2 mm) začněte nahozením 140 oček a plette vzor lemu, dokončete jako lem výstřihu.

Pravý přední lem: plette stejně jako levý přední lem, ale v 6. řádku uplette 5 knoflíkových dírek (uzavřete 2 očka pro každou knoflíkovou díрку rovnoměrně a v následujícím řádku nahodte 2 očka nad každými uzavřenými očky předchozího řádku. Dokončete stejně jako lem výstřihu.

Zakončení: sešijete ramenní švy. Vložte rukávy. Zašijte boční a rukávové švy.

Použitím zpátečního švu přišijte lem výstřihu a přední lemy, přišijte otevřená očka (pářejte kontrastní přízi během přišívání, jak je třeba) na místa výstřihu a přední okraje.

Přišijte knoflíky

Přišijte levý a pravý přední lem rovnoměrně k sobě, dodržujte rovnoměrné tvarování

VELIKOST	XS	S	M
Zadní a přední díl			
Šířka spodního okraje zadního dílu	43,5	47,5	51,5
Šířka spodního okraje předního dílu	19	21	23
hloubka lemu	5	5	5
Délka od lemu po průramek	29	29	29
hloubka průramku	21	21	21
Hloubka výstřihu zadního dílu	3	3	3
Hloubka výstřihu předního dílu	10	10	10
Hloubka ramene zadního a předního dílu	2	2	2
Šířka výstřihu	22,5	24	26
Šířka ramen	4,5	6	7,5
Celková délka	57	57	57
Rukáv			
Spodní šířka	24	24	27
Vrchní šířka	37	37	41
Hloubka lemu	5	5	5
Délka od lemu po hlavici	43	43	43
Hloubka hlavice	15	15	15
Celková délka	60	60	60



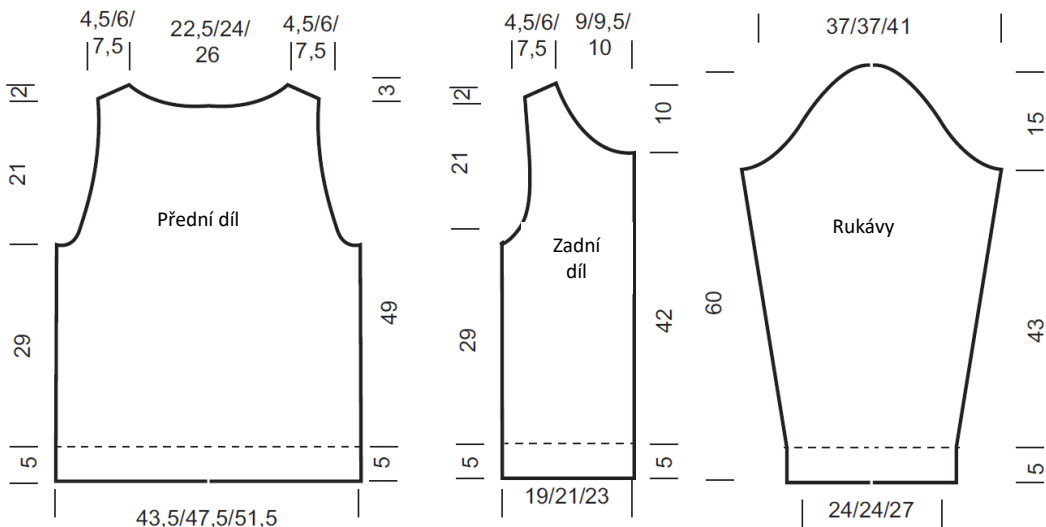


Schéma 1

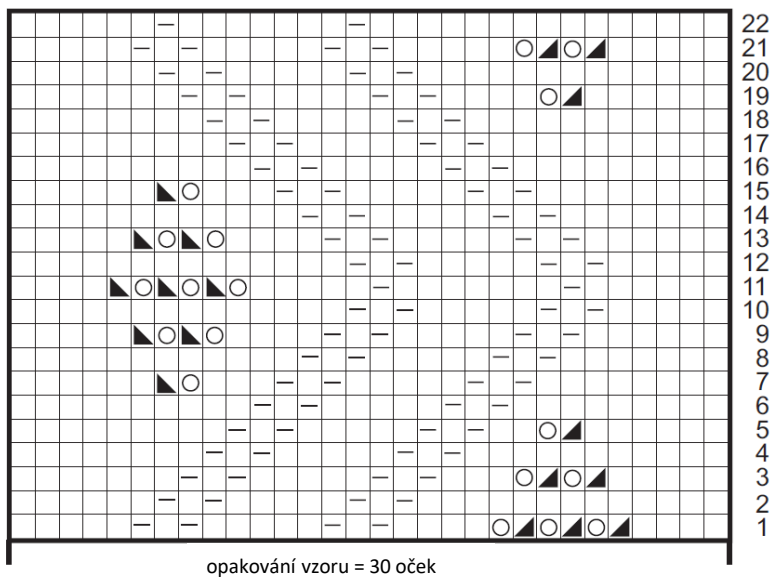
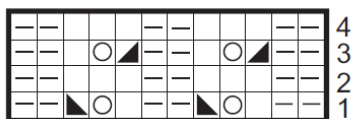
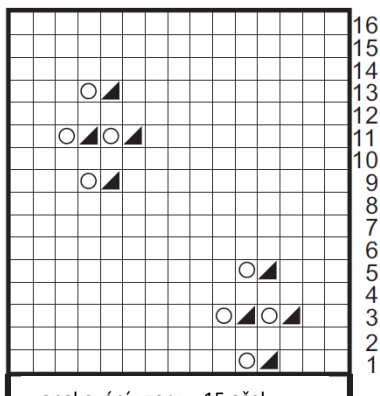


Schéma 2



opakování
vzoru = 5
oček

Schéma 3



opakování vzoru = 15 oček

Vysvetlivky:






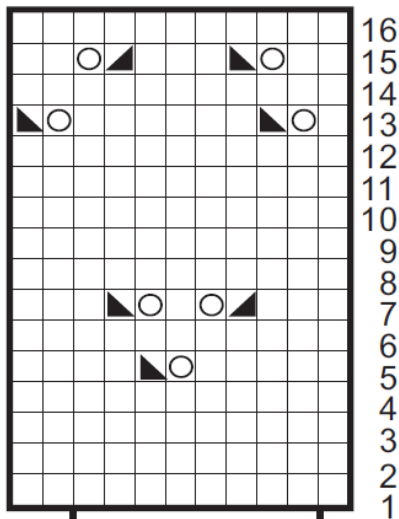
-  = 1 očko hladce
-  = 1 očko obráceně
-  = 1 nahození
-  = 2 očka splést hladce
-  = 1 očko probrat jakoby hladce, 1 očko hladce, protáhnout převzaté očko přes upletené očko

Schéma 4



opakování vzoru =
8 oček

